

**UCHWAŁA NR XXXII/212/2020
RADY MIEJSKIEJ W OŻAROWIE**

z dnia 30 grudnia 2020 r.

w sprawie wyznaczenia obszaru i granic aglomeracji Ożarów na terenie gminy Ożarów

Na podstawie art. 18 ust. 2 pkt 15 ustawy z dnia 8 marca 1990r. o samorządzie gminnym (t.j. Dz. U. z 2020r., poz.713) oraz art. 87 ust. 1 i ust. 4 w związku z art. 565 ust. 2 ustawy z dnia 20 lipca 2017r. prawo wodne (t.j. Dz. U z 2020r. poz. 310 z późn. zm.), a także § 3, § 4 rozporządzenia Ministra Gospodarki Morskiej i Żeglugi Śródlądowej z dnia 27 lipca 2018r. w sprawie sposobu wyznaczania obszarów i granic aglomeracji (Dz. U. z 2018r. poz. 1586), po uzyskaniu uzgodnienia Dyrektora Zarządu Zlewni w Sandomierzu Państwowego Gospodarstwa Wodnego Wody Polskie wyrażonego postanowieniem znak: KR.ZZŚ.4.417.35.2020.DO z dnia 18.12.2020r., **Rada Miejska w Ożarowie uchwala, co następuje:**

§ 1.

1. Wyznacza aglomerację Ożarów o równorzędnej liczbie mieszkańców (RLM) 6021 położoną na terenie gm. Ożarów, z oczyszczalnią ścieków komunalnych zlokalizowaną w mieście Ożarów.
2. Opis aglomeracji Ożarów stanowi załącznik Nr 1 do niniejszej uchwały.
3. Obszar i granice aglomeracji Ożarów zostały wyznaczone na mapie w skali 1:25000 stanowiącej załącznik Nr 2 do niniejszej uchwały.
4. Aglomeracja Ożarów obejmuje swym zasięgiem obszary położone w mieście Ożarów i miejscowościach: Karsy, Czachów, Sobów, Stróża, Wojciechówka.

§ 2.

Niniejsza uchwała była poprzedzona rozporządzeniem Wojewody Świętokrzyskiego Nr 11/2005 z dnia 7 kwietnia 2005r. w sprawie wyznaczenia aglomeracji Ożarów (ogłoszonym dnia 14 kwietnia 2005r. w Dz. Urz. Woj. Świętokrzyskiego pod Nr 78 i poz. 1049), które traci moc z dniem wejścia w życie niniejszej uchwały, zgodnie z zapisami art. 565 ust. 2 ustawy z dnia 20 lipca 2017r. prawo wodne.

§ 3.

Wykonanie uchwały powierza się Burmistrzowi Ożarowa.

§ 4.

Uchwała podlega ogłoszeniu w Dzienniku Urzędowym Województwa Świętokrzyskiego i wchodzi w życie po upływie 14 dni od dnia ogłoszenia.

**Przewodnicząca Rady
Miejskiej w
Ożarowie Halina Dragan**

Załącznik Nr 1 do uchwały Nr XXXII / 212 / 2020
Rady Miejskiej w Ożarowie
z dnia 30 grudnia 2020r.

Opis aglomeracji Ożarów



WSTĘP

Aglomeracja Ożarów została ustanowiona rozporządzeniem Wojewody Świętokrzyskiego Nr 11/2005 z dnia 7 kwietnia 2005r. w sprawie wyznaczenia aglomeracji Ożarów (ogłoszonym dnia 14 kwietnia 2005r. w Dz. Urz. Woj. Świętokrzyskiego pod Nr 78 i poz. 1049).

Zgodnie z zapisami art. 565 ust. 2 ustawy z dnia 20 lipca 2017r. prawo wodne (t.j. Dz. U. z 2020r., poz. 310 z późn. zm.), akty prawa miejscowego wydane przed 2018r. zachowują moc nie dłużej niż dni dnia 31 grudnia 2020r. Na mocy zapisów art. 87 ust 4. ustawy prawo wodnego wyznaczenie aglomeracji następuje po uzgodnieniu przez wójta, burmistrza lub prezydenta miasta z Wodami Polskimi.

Projekt uchwały oraz opis aglomeracji zostały sporządzone, zgodnie z rozporządzeniem Ministra Gospodarki Morskiej i Żeglugi Śródlądowej z dnia 27 lipca 2018r. w sprawie sposobu wyznaczania obszarów i granic aglomeracji (Dz. U. 2018r., poz. 1586) oraz wskazówkami zawartymi w opracowaniu Krajowego Zarządu Gospodarki Wodnej pt. „Wytyczne do tworzenia i zmiany aglomeracji”.

W myśl zapisów § 3 ust. 1 w/w rozporządzenia, ustanawia jako podstawę dla wyznaczania obszaru i granic aglomeracji następujące dokumenty tj.:

- studium uwarunkowań i kierunków zagospodarowania przestrzennego gminy;
- miejscowe plany zagospodarowania przestrzennego;
- ramowe studium uwarunkowań i kierunków zagospodarowania przestrzennego związku metropolitalnego;
- decyzje o warunkach zabudowy i zagospodarowania terenu;
- pozwolenia na budowę w zakresie gospodarki wodnej;
- zgłoszenia budowy, budowli oraz obiektów liniowych w zakresie gospodarki wodnej;
- wieloletnie plany rozwoju i modernizacji urządzeń wodociągowych i urządzeń kanalizacyjnych, o których mowa w art. 21 ust. 1 ustawy z dnia 7 czerwca 2001r. o zbiorowym zaopatrzeniu w wodę i zbiorowym odprowadzaniu ścieków;
- programy funkcjonalno-użytkowe, o których mowa w art. 31 ust. 2 ustawy z dnia 29 stycznia 2004r. prawo zamówień publicznych

Propozycja planu aglomeracji, zgodnie z § 4 ust. 2 rozporządzenia zawiera w części graficznej:

- oznaczenie granic obszaru objętego lub przewidywanego do objęcia zasięgiem systemu kanalizacji zbiorczej gminy lub jej obszaru współtworzącego aglomerację na mapie w skali 1:10 000, a w przypadku jej braku – w skali 1:25 000
- oznaczenie przez gminę znajdujących się na jej terenie oczyszczalni ścieków komunalnych lub końcowych punktów zrzutu, do których odprowadzane są ścieki komunalne
- oznaczenie granic administracyjnych zgodnie z danymi państwowego rejestru granic
- oznaczenie granic stref ochronnych ujęć wody obejmujących tereny ochrony bezpośredniej i pośredniej
- oznaczenie granic obszarów ochronnych zbiorników wód śródlądowych
- oznaczenie terenów objętych formami ochrony przyrody w rozumieniu ustawy z dnia 16 kwietnia 2004r. o ochronie przyrody lub obszarów mających znaczenie dla Wspólnoty.

W części opisowej aglomeracji przedstawione są szczegółowe informacje o długości i rodzaju istniejącej i planowanej sieci kanalizacyjnej oraz występującej na terenie aglomeracji gospodarce ściekowej, strefach ochronnych ujęć wody, obszarach ochronnych zbiorników wód śródlądowych oraz o formach ochrony przyrody.

CZĘŚĆ OPISOWA

1. INFORMACJE O AGLOMERACJI.

Aglomeracja Ożarów o równoważnej liczbie mieszkańców RLM 6423 z oczyszczalnią ścieków w Ożarowie obejmująca następujące miejscowości tj.: Ożarów, Karsy, Czachów, Sobów, Zawada, Tominy, Wyszmontów, Stróża, została wyznaczona rozporządzeniem Nr 11/2005 Wojewody Świętokrzyskiego z dnia 7 kwietnia 2005r. w sprawie wyznaczenia aglomeracji Ożarów (ogłoszonym dnia 14 kwietnia 2005r. w Dz. Urz. Woj. Świętokrzyskiego pod Nr 78 i poz. 1049).

Na przestrzeni ostatnich 15 lat tj. od momentu ustanowienia granic przedmiotowej aglomeracji na terenie gminy Ożarów wybudowana została sieć kanalizacyjna oraz nastąpiły zmiany w liczbie mieszkańców i turystów objętych przedmiotową aglomeracją. **Jednocześnie na terenie miejscowości Wyszmontów, Tominy oraz Zawada zrezygnowano z planów rozbudowy infrastruktury kanalizacji sanitarnej ze względu na wysokie potencjalne koszty budowy sieci na terenach o małej gęstości zaludnienia. Miejscowości te zostają wyłączone z terenu aglomeracji Ożarów.**

W celu umożliwienia realizacji zadań wynikających z KPOŚK, po przeanalizowaniu planów rozwoju gminy na następne lata i zweryfikowaniu aktualnego stanu gospodarki ściekowej oraz rozpatrzeniu szeregu wariantów postanowiono zaktualizować granice aglomeracji oraz równoważną liczbę mieszkańców aglomeracji Ożarów oraz dostosować jej granice do bieżącego stanu rzeczy. Podstawowe dane na temat aglomeracji.

PODSTAWOWE DANE DOTYCZĄCE AGLOMERACJI:	
Nazwa aglomeracji	Ożarów
Wielkość RLM aglomeracji zgodnie z obowiązującym rozporządzeniem/uchwałą	6423
Wielkość RLM aglomeracji planowanej do wyznaczenia	6021
Gmina wiodąca w aglomeracji	Ożarów
Gminy w aglomeracji	Ożarów
Wykaz nazw miast i/lub miejscowości w aglomeracji, zgodnie z dołączonym do wniosku załącznikiem graficznym:	Ożarów, Karsy, Czachów, Sobów, Stróża
Wykaz nazw miejscowości dołączanych do obszaru aglomeracji	-
Wykaz nazw miejscowości wyłączanych z obszaru aglomeracji	Wyszmontów, Tominy, Zawada
Nazwa miejscowości, w której zlokalizowana jest oczyszczalnia ścieków	Ożarów

ADRES WNIOSKODAWCY		
Miejscowość: Ożarów	Ulica, nr:	ul. Stodolna 1
Gmina: Ożarów	Powiat:	opatowski
Województwo: świętokrzyskie		
Telefon: (15) 86-11-137	Fax:	(15) 86-11-136
e-mail do kontaktu bieżącego: urząd@ozarow.pl		

DANE KONTAKTOWE OSOBY WSKAZANEJ DO KONTAKTOWANIA SIĘ W SPRAWACH ZŁOŻONEGO WNIOSKU:
Imię i nazwisko: Andrzej Ożóg lub Monika Starzomska
Telefon: 609 – 373 – 519
E-mail: budownictwo@ozarow.pl

2. DOKUMENTY STANOWIĄCE PODSTAWĘ DO WYZNACZENIA AGLOMERACJI.

DOKUMENTY STANOWIĄCE PODSTAWĘ DO WYZNACZENIA AGLOMERACJI			
Lp.	Wyszczególnienie	Nie	Tak
1	Miejscowe plany zagospodarowania przestrzennego		X
2	Studium uwarunkowań i kierunków zagospodarowania przestrzennego gminy		X
3	Decyzje o ustaleniu lokalizacji inwestycji celu publicznego	X	
4	Wieloletnie plany rozwoju i modernizacji urządzeń wodociągowych i kanalizacyjnych	X	
5	Inne (wymienić)		

Uchwała Nr XXV/117/2000 Rady Miejskiej w Ożarowie z dnia 11 września 2000r. w sprawie uchwalenia „MIEJSCOWEGO PLANU ZAGOSPODAROWANIA PRZESTRZENNEGO MIASTA OŻAROWA” (ogłoszoną dnia 30.10.2000r. w Dz. Urz. Województwa Świętokrzyskiego pod Nr 60 i poz. 558).

Uchwała Nr XXXVI/266/2013 Rady Miejskiej w Ożarowie z dnia 26 listopada 2013r. w sprawie uchwalenia „ZMIANY NR I MIEJSCOWEGO PLANU ZAGOSPODAROWANIA PRZESTRZENNEGO MIASTA OŻAROWA” (ogłoszoną dnia 08.01.2014r. w Dz. Urz. Województwa Świętokrzyskiego pod poz. 31).

Uchwała Nr VII/36/2019 Rady Miejskiej w Ożarowie z dnia 27 marca 2019r. w sprawie uchwalenia „ZMIANY NR IV MIEJSCOWEGO PLANU ZAGOSPODAROWANIA PRZESTRZENNEGO MIASTA OŻAROWA” (ogłoszoną dnia 26.04.2019r. w Dz. Urz. Województwa Świętokrzyskiego pod poz. 1964).

Uchwała Nr XXXVI/258/2017 Rady Miejskiej w Ożarowie z dnia 08 września 2017r. w sprawie uchwalenia „CZĄSTKOWEGO MIEJSCOWEGO PLANU ZAGOSPODAROWANIA PRZESTRZENNEGO DLA OBRĘBU EWIDENCYJNEGO WYSZMONTÓW W GM. OŻARÓW” (ogłoszoną dnia 19.10.2017r. w Dz. Urz. Województwa Świętokrzyskiego pod poz. 3186).

Uchwała Nr XXVI/189/2016 Rady Miejskiej w Ożarowie z dnia 30 listopada 2016r. w sprawie uchwalenia „ZMIANY NR II MIEJSCOWEGO PLANU ZAGOSPODAROWANIA PRZESTRZENNEGO TERENU GÓRNICZEGO „GLINIANY – DURANÓW”” (ogłoszoną dnia 05 stycznia 2017r. w Dz. Urz. Woj. Świętokrzyskiego pod poz. 134).

Uchwała Nr XXXIV/226/2005 Rady Miejskiej w Ożarowie z dnia 6 września 2005r. w sprawie uchwalenia „MIEJSCOWEGO PLANU ZAGOSPODAROWANIA PRZESTRZENNEGO GMINY OŻARÓW W GRANICACH SOŁECTW LASOCIN – SZYMANÓWKA” (ogłoszoną dnia 29.11.2005r. w Dz. Urz. Woj. Świętokrzyskiego pod Nr 270 i poz. 3349).

Uchwała Nr VII/61/2011 Rady Miejskiej w Ożarowie z dnia 5 maja 2011r. w sprawie uchwalenia „ZMIANY NR I MIEJSCOWEGO PLANU ZAGOSPODAROWANIA PRZESTRZENNEGO GMINY OŻARÓW W GRANICACH SOŁECTW LASOCIN – SZYMANÓWKA” (ogłoszoną dnia 14.07.2011r. w Dz. Urz. Woj. Świętokrzyskiego pod Nr 171 i poz. 1986).

Uchwała Nr XXIX/199/2008 Rady Miejskiej w Ożarowie z dnia 17 grudnia 2008r. w sprawie uchwalenia „ZMIANY NR I MIEJSCOWEGO PLANU ZAGOSPODAROWANIA PRZESTRZENNEGO DLA MIEJSCOWOŚCI SOBÓW GMINA OŻARÓW” (ogłoszona dnia 21 maja 2009r. w Dz. Urz. Województwa Świętokrzyskiego pod Nr 150 i poz. 1369).

Uchwała Nr XXIX/200/2008 Rady Miejskiej w Ożarowie z dnia 17 grudnia 2008r. w sprawie uchwalenia „ZMIANY NR II MIEJSCOWEGO PLANU ZAGOSPODAROWANIA PRZESTRZENNEGO DLA MIEJSCOWOŚCI ZAWADA GMINA OŻARÓW” (ogłoszona dnia 21 maja 2009r. w Dz. Urz. Województwa Świętokrzyskiego pod Nr 150 i poz. 1370).

Uchwała Nr XXXV/259/2013 Rady Miejskiej w Ożarowie z dnia 22 października 2013r. w sprawie uchwalenia „STUDIUM UWARUNKOWAŃ I KIERUNKÓW ZAGOSPODAROWANIA PRZESTRZENNEGO GMINY OŻARÓW DLA OBSZARU W GRANICACH ADMINISTRACYJNYCH GMINY”.

3. OPIS SYSTEMU ZBIERANIA ŚCIEKÓW KOMUNALNYCH W OBREBIE AGLOMERACJI.

Aglomeracja Ożarów jest wyposażona w sieć kanalizacyjną zbiorczą obejmującą następujące miejscowości tj.: Ożarów, Karsy, Czachów, Sobów, Stróża i Wojciechówka. Ścieki są kierowane na mechaniczno-biologiczną oczyszczalnię ścieków w mieście Ożarów. Systemem odprowadzania ścieków funkcjonuje jako grawitacyjny w miejscowościach tj.: Ożarów, Sobów, Stróża i Wojciechówka oraz grawitacyjno – tłoczny w miejscowościach Czachów i Karsy.

3.1. DŁUGOŚĆ I RODZAJ ISTNIEJĄCEJ SIECI KANALIZACYJNEJ ORAZ LICZBA OSÓB Z NIEJ KORZYSTAJĄCYCH.

DŁUGOŚĆ I RODZAJ ISTNIEJĄCEJ SIECI KANALIZACYJNEJ ORAZ LICZBA OSÓB Z NIEJ KORZYSTAJĄCYCH					
Kanalizacja istniejąca	Długość [km]	Liczba osób korzystających z istniejącej kanalizacji			Uwagi
		Mieszkańcy ¹	Osoby czasowo przebywające na terenie aglomeracji ²	Sumaryczna liczba osób	
Sanitarna grawitacyjna	28,606	5491	62	5553	-
Sanitarna tłoczna	3,980				
Ogólnospławna grawitacyjna	-				
Ogólnospławna tłoczna	-				
Razem	32,586				

3.2. DŁUGOŚĆ I RODZAJ PLANOWANEJ DO WYBUDOWANIA SIECI KANALIZACYJNEJ ORAZ LICZBA OSÓB PLANOWANYCH DO PODŁĄCZENIA.

W najbliższym horyzoncie czasowym nie planuje się rozbudowy sieci kanalizacyjnej. W ramach istniejącej sieci, zgodnie z wymogami wynikającymi z ustawy z dnia 13 września 1996r. o utrzymaniu czystości i porządku w gminach (t.j. Dz. U. z 2020r., poz. 1439), wykonywane będą natomiast przyłącza kanalizacyjne dla działek wchodzących w skład aglomeracji, a obecnie wyposażonych w zbiorniki bezodpływowe.

W związku z faktem, że będą wykonywane jedynie przyłącza kanalizacyjne dla istniejącej sieci kanalizacyjnej, nie oblicza wskaźnika długości sieci.

3.3. LICZBA MIESZKAŃCÓW PLANOWANYCH DO PODŁĄCZENIA.

Stopień skanalizowania obszaru aglomeracji wynosi obecnie 92%, a z chwilą podłączenia mieszkańców korzystających ze zbiorników bezodpływowych jak w tabeli poniżej, wyniesie 99%.

¹ Zameldowani na pobyt stały oraz czasowy

² Pod pojęciem „osoby czasowo przebywające na terenie aglomeracji” rozumie się liczbę zarejestrowanych miejsc noclegowych w obiektach usług turystycznych, szpitalach, internatach, więzieniach etc.

LICZBA MIESZKAŃCÓW AGLOMERACJI PLANOWANYCH DO PRZYŁĄCZENIA DO SIECI KANALIZACYJNEJ			
Mieszkańcy ³	Osoby czasowo przebywające na terenie aglomeracji ⁴	Sumaryczna liczba osób	Uwagi
440	-	440	Planuje się wykonać przyłącza do sieci kanalizacyjnej dla mieszkańców posiadających zbiorniki bezodpływowe.

4. INFORMACJE O SYSTEMIE GOSPODARKI ŚCIEKOWEJ

4.1. Informacje o istniejących i planowanych do budowy oczyszczalniach ścieków.

PODSTAWOWE DANE DOTYCZĄCE OCZYSZCZALNI ŚCIEKÓW:	
Nazwa oczyszczalni ścieków	Ożarów
I_d oczyszczalni	PLSW0240
Adres	ul. Partyzantów 13; 27-530 Ożarów
Gmina	Ożarów
Powiat	opatowski
Województwo	świętokrzyskie
Pozwolenie wodnoprawne na odprowadzanie ścieków z oczyszczalni do środowiska.	Decyzja Starosty Opatowskiego z dnia 17.06.2015r. znak: ROŚ.I.6341.11.2015
PRZEPUSTOWOŚĆ OCZYSZCZALNI ZGODNIE Z POZWOLENIEM WODNOPRAWNYM:	
Średnia dobowa ilość ścieków	800 [m ³ /d]
Maksymalna godzinowa ilość ścieków	115 [m ³ /h]
Maksymalna roczna ilość ścieków	292 000 [m ³ /rok]
Liczba RLM obecnie i docelowo	7510
ODBIORNIK ŚCIEKÓW OCZYSZCZONYCH ZGODNIE Z POZWOLENIEM WODNOPRAWNYM:	
Nazwa ciek	kanał Ożarów-Wisła
Kilometraż miejsca odprowadzania ścieków oczyszczonych	km 18 + 238
Współrzędne geograficzne wylotu	N 50°52'33.2", E21°40'27.2"
PODSTAWOWE INFORMACJE NA TEMAT ZAMIERZEŃ INWESTYCYJNYCH Z ZAKRESU BUDOWY, ROZBUDOWY LUB MODERNIZACJI OCZYSZCZALNI:	
Obecnie na terenie oczyszczalni ścieków prowadzone są prace modernizacyjne polegające na budowie instalacji odwadniania i granulowania osadów ściekowych.	

ILOŚĆ POWSTAJĄCYCH ŚCIEKÓW:	
Ścieki dopływające siecią kanalizacyjną	181,0 [tys.m ³ /rok]
Ścieki dowożone	13,181 [tys.m ³ /rok]
Ilość ścieków oczyszczonych w roku poprzednim	194,181 [tys.m ³ /rok]
Średnia dobowa ilość ścieków komunalnych powstających na terenie aglomeracji:	532,0 [m ³ /dobę] ⁵

³ Zameldowani na pobyt stały oraz czasowy

⁴ Pod pojęciem „osoby czasowo przebywające na terenie aglomeracji” rozumie się liczbę zarejestrowanych miejsc noclegowych w obiektach usług turystycznych, szpitalach, internatach, więzieniach etc.

⁵ Na podstawie średnich miesięcznych ilości ścieków odprowadzanych kanalizacją i dowożonych

SKŁAD JAKOŚCIOWY ŚCIEKÓW KOMUNALNYCH POWSTAJĄCYCH NA TERENIE AGLOMERACJI:		
	wartości wskaźników zanieczyszczeń ścieków surowych (średnioroczna z pomiarów)	wartości wskaźników zanieczyszczeń ścieków oczyszczonych (średnioroczna z pomiarów)
BZT ₅ [mgO ₂ /l]	522	10,65
ChZTCr [mgO ₂ /l]	1109,75	58,25
Zawiesina ogólna [mg/l]	552,25	15,72
Fosfor ogólny [mgP/l]	-	-
Azot ogólny [mgN/l]	-	-
WARTOŚCI WSKAŹNIKÓW LUB % REDUKCJI ZANIECZYSZCZEŃ ŚCIEKÓW OCZYSZCZONYCH:		
	Wartość lub % redukcji zgodnie z pozwoleniem wodnoprawnym	% redukcji
BZT ₅ [mgO ₂ /l]	25 lub 70-90% redukcji	97%
ChZTCr [mgO ₂ /l]	125 lub 75% redukcji	98%
Zawiesina ogólna [mg/l]	35 lub 90% redukcji	95%
Fosfor ogólny [mgP/l]	-	-
Azot ogólny [mgN/l]	-	-

4.2. INFORMACJA O ILOŚCI I SKŁADZIE JAKOŚCIOWYM ŚCIEKÓW PRZEMYSŁOWYCH ODPROWADZANYCH PRZEZ ZAKŁADY DO SYSTEMU KANALIZACJI ZBIORCZEJ

Na terenie aglomeracji Ożarów nie ma zlokalizowanych zakładów, na terenie których powstają ścieki przemysłowe.

4.3. NAZWY ZAKŁADÓW, KTÓRYCH PODŁĄCZENIE DO SYSTEMU KANALIZACJI ZBIORCZEJ JEST PLANOWANE.

Na terenie aglomeracji Ożarów nie występują, ani nie planuje się podłączenia do sieci kanalizacyjnej zakładów, na terenie których powstają ścieki przemysłowe.

4.4. UZASADNIENIE OKREŚLONEJ RLM AGLOMERACJI

UZASADNIENIE RLM DLA AGLOMERACJI	
Liczba mieszkańców korzystających z istniejącej sieci kanalizacyjnej.	5491
Liczba mieszkańców, planowanych do przyłączenia do sieci kanalizacyjnej (w tym na której wykonanie środki finansowe zostały pozyskane).	440 ⁶
Liczba osób czasowo przebywających korzystających z sieci kanalizacyjnej.	62
Liczba osób czasowo przebywających planowanych do podłączenia do projektowanej sieci kanalizacyjnej.	-
Równoważna Liczba Mieszkańców wynikająca z dobowego ładunku ścieków odprowadzanych przez zakłady przemysłowe i usługowe korzystające z istniejącej sieci kanalizacyjnej.	-
Równoważna Liczba Mieszkańców wynikająca z dobowego ładunku ścieków, który będzie odprowadzanych przez zakłady przemysłowe i usługowe planowane do podłączenia do sieci kanalizacyjnej	-
Liczba mieszkańców oraz osób czasowo przebywających na terenie aglomeracji, korzystających z indywidualnych systemów oczyszczania ścieków komunalnych (przydomowe oczyszczalnie ścieków, zbiorniki bezodpływowe), nie planowanych do podłączenia do sieci, określona na podstawie rejestrów prowadzonych przez gminę	28 ⁷
Równoważna liczba mieszkańców RLM (SUMA)	6021

⁶ dotyczy mieszkańców, którzy obecnie korzystają ze zbiorników bezodpływowych, a którzy zostaną podłączeni do istniejącej sieci kanalizacyjnych

⁷ Mieszkańcy korzystający z przydomowych oczyszczalni ścieków i których nie planuje się podłączać do sieci kanalizacyjnej w aglomeracji

4.5. ILOŚĆ ŚCIEKÓW POWSTAJĄCYCH NA TERENIE AGLOMERACJI NIEOBJĘTYCH SYSTEMEM KANALIZACJI ZBIORCZEJ, GDZIE ZASTOSOWANO SYSTEMY INDYWIDUALNE ALBO PLANUJE SIĘ ZASTOSOWANIE SYSTEMÓW INDYWIDUALNYCH LUB INNYCH ROZWIĄZAŃ ZAPEWNIAJĄCYCH TAKI SAM POZIOM OCHRONY ŚRODOWISKA JAK W PRZYPADKU SYSTEMÓW KANALIZACJI ZBIORCZEJ.

Na terenie Aglomeracji Ożarów zlokalizowanych jest 110 zbiorników bezodpływowych. Przyjmuje się, że korzysta z nich około 440 osób. Dla tych mieszkańców wykonywane będą przyłącza kanalizacyjne. Na terenie aglomeracji znajduje się również 7 przydomowych oczyszczalni ścieków (28 os.). Nie planuje się skanalizowania działek na których znajdują się przydomowe oczyszczalnie ścieków. Zgodnie z danymi za rok 2019 ilość ścieków dowożonych wynosi 13 181 [m³/rok].

5. INFORMACJE O STREFACH OCHRONNYCH UJĘĆ WODY, WYSTĘPUJĄCYCH NA OBSZARZE AGLOMERACJI, OBEJMUJĄCYCH TERENY OCHRONY BEZPOŚREDNIEJ I TERENY OCHRONY POŚREDNIEJ ZAWIERAJĄCE OZNACZENIE AKTU PRAWA MIEJSCOWEGO LUB DECYZJE USTANAWIAJĄCE TE STREFY ORAZ ZAKAZY, NAKAZY I OGRANICZENIA OBOWIĄZUJĄCE NA TYCH TERENACH.

UJĘCIA WODY	
Ujęcie Nr I w Ożarowie	Ujęcie składa się z dwóch studni głębinowych ujmujące wody z utworów kredy i stanowi awaryjne ujęcie dla zabezpieczenia potrzeby zaopatrzenia w wodę wodociągu gminnego nr II w ilości $Q_{\max h} = Q_e = 73 \text{ m}^3/\text{h}$ dla potrzeb wodociągu miasta Ożarów oraz miejscowości Stróża, Śródborze, Korycizna i Wojciechówka; Zatwierdzone zasoby eksploatacyjne wód podziemnych w kat. "B" w wysokości $Q_e = 73,5 \text{ m}^3/\text{h}$, przy depresji $Se = 16,0\text{m}$ Pozwolenie wodnoprawne ważne do dnia 31.12.2025r. Strefa ochrony bezpośredniej i brak strefy ochrony pośredniej.
Ujęcie Nr II w Ożarowie	Ujęcie składa się z trzech studni głębinowych S-2 (<i>studnia zasadnicza</i>) S-1 (<i>studnia awaryjna</i>), S-3 (<i>studnia awaryjna</i>) ujmującego wody z utworów jurajskich w ilości $Q_{\max h} = Q_e = 88,515 \text{ m}^3/\text{h}$, dla potrzeb wodociągu miasta Ożarów oraz miejscowości Stróża, Śródborze, Korycizna i Wojciechówka. Zatwierdzone zasoby eksploatacyjne wód podziemnych w kat. "B" w wysokości $Q_e = 88,5 \text{ m}^3/\text{h}$, przy depresji $Se = 15,0\text{m}$, Pozwolenie wodnoprawne ważne do dnia 31.12.2025r. Strefa ochrony bezpośredniej i brak strefy ochrony pośredniej.
Ujęcie w miejscowości Czachów	Ujęcie składa się z dwóch studni głębinowych S-1 (<i>studnia podstawowa</i>) i S-2 (<i>studnia awaryjna</i>) ujmujących wody z utworów kredy w ilości $Q_{\text{śrd}} = 198 \text{ m}^3/\text{d}$, $Q_{\max h} = 25 \text{ m}^3/\text{d}$ dla potrzeb wodociągu miejscowości: Czachów, Karsy, Wlonice, Lasocin, Szymanówka. Zatwierdzone zasoby eksploatacyjne wód podziemnych w kat. "B" w wysokości $Q_e = 25,1 \text{ m}^3/\text{h}$, przy depresji $Se = 17,5 \text{ m}$ Pozwolenie wodnoprawne ważne do dnia 31.12.2027r.; Strefa ochrony bezpośredniej i brak strefy ochrony pośredniej.

6. INFORMACJE O OBSZARACH OCHRONNYCH ZBIORNIKÓW WÓD ŚRÓDLĄDOWYCH, WYSTĘPUJĄCYCH NA OBSZARZE AGLOMERACJI, ZAWIERAJĄCE OZNACZENIE AKTU PRAWA MIEJSCOWEGO USTANAWIAJĄCEGO TE OBSZARY ORAZ ZAKAZY, NAKAZY I OGRANICZENIA OBOWIĄZUJĄCE NA TYCH OBSZARACH.

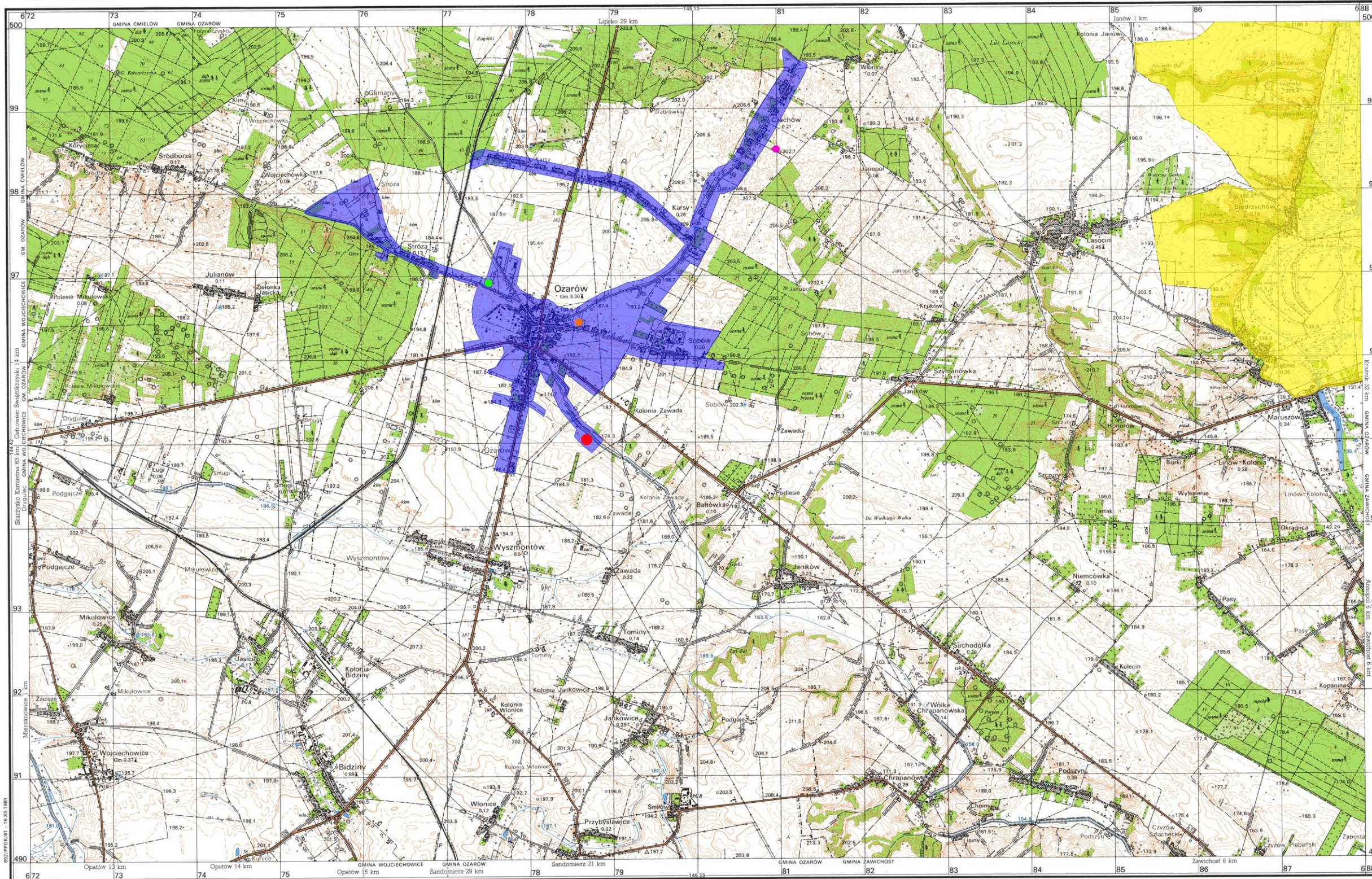
Na terenie aglomeracji Ożarów nie występują zbiorniki wód śródlądowych wymagających ustanowienia stref ochronnych.

7. INFORMACJE O FORMACH OCHRONY PRZYRODY, WYSTĘPUJĄCYCH NA OBSZARZE AGLOMERACJI, ZAWIERAJĄCE NAZWĘ FORMY OCHRONY PRZYRODY ORAZ WSKAZANIE AKTU PRAWNEGO UZNAJĄCEGO OKREŚLONY OBSZAR ZA FORMĘ OCHRONY PRZYRODY.

Na terenie aglomeracji Ożarów nie występują formy ochrony przyrody, o których mowa w art. 6 ustawy z dnia 16 kwietnia 2004r. o ochronie przyrody (t.j. Dz. U. z 2020r., poz. 55).

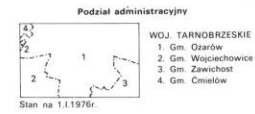
8. INFORMACJE DOTYCZĄCE ZAŁĄCZNIKA NR 2 DO UCHWAŁY O UTWORZENIU AGLOMERACJI.

Załącznik Nr 2 do uchwały o utworzeniu aglomeracji Ożarów został wykonany, zgodnie z rozporządzeniem z dnia 18 lipca 2018r. Ministra Gospodarki Morskiej i Żeglugi Śródlądowej w sprawie sposobu wyznaczania obszaru i granic aglomeracji. Granice aglomeracji przebiegają po wewnętrznych granicach działek objętych aglomeracją.

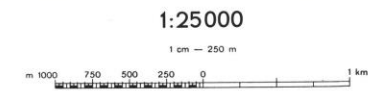


OBJAŚNIENIA ZNAKÓW

- △ Punkt osnowy poziomej
 - Punkt osnowy wysokościowej
 - Punkt topograficzny
 - Budynek
 - ▣ Zwarta zabudowa
 - Pojedyncza zabudowa
 - Zakład przemysłowy
 - a) z kominem
 - b) nie mieszający się w skali
 - c) mieszający się w skali
 - ↑ Stacja benzynowa
 - ⚡ Transformator
 - Linia telefoniczna
 - Napowietrzny przewód elektr.
 - a) niskiego napięcia
 - b) wysokiego napięcia
 - Linia kolejowa, stacja
 - Linia kolejowa zelektryfikowana
 - Linia kolejowa wąskotorowa, stacja
 - Linia tramwajowa
 - Autostrada
 - Droga główna, słup kilometrowy
 - Droga drugorzędna
 - Droga lokalna
 - Droga wiejska
 - Droga polna lub leśna
 - Szoska
 - Międzynarodowe i krajowe numery dróg
 - Mur lub ogrodzenie metalowe przy drodze
 - Ogródnienie z kamienia, prętów metalowych lub siatki
 - Potok, strumień, rzeka, rów, kanał
 - Suchy rów
 - Wał sztuczny, grobla
 - Granica państwa
 - Granica województwa
 - Granica gminy
 - Pas lasu
 - Rząd drzew
 - Zwykły pas krzaków
 - Las wysokolenny i linia oddziałowa
 - a) iglasty b) liściasty
 - c) mieszany
 - Las rzadki
 - Zagajnik
 - Krzaki zwarte
 - a) iglaste b) liściaste
 - Sad
 - Łąka sucha i podmoka
 - Zarosła trzcin i sitowia
 - Bagno
- Warstwicę ciągnę poprowadzono co 5 m
- Redaktor: Elżbieta Porada
Rysownik: Janina Trzeciak



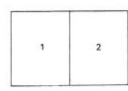
Załącznik Nr 2 do uchwały Nr XXXII/212/2020
Rady Miejskiej w Ozarowie
z dnia 30 grudnia 2020r.



© GŁÓWNY GEODETA KRAJU

Wszelkie prawa zastrzeżone. Mapa ani żadna jej część bez pisemnej zgody wydawcy nie może być wykorzystywana w systemach odzwierciedlających bądź reprodukcji w jakikolwiek sposób: fotograficznym, elektronicznym, mechanicznym lub innym.
All rights reserved. This map or any part of it may not, without the previous written consent of the publisher, be used in retrievable systems or reproduced by any photographic, electronic, mechanical or other system whatsoever.

- LEGENDA
- granice aglomeracji Ozarów
 - oczyszczalnia ścieków w Ozarowie
 - ujęcie wody Ozarów I
 - ujęcie wody Ozarów II
 - ujęcie wody Czachów
 - Obszar Natura 2000 - Przełom Wisły w Małopolsce



Opracowano w Długości Przesz. Geod. - Kart.
w Rzeszowie - 1984r.
na podstawie mapy 1:10 000
1. z roku 1976
2. z roku 1979
wg znaków umownych - wzór 1986
Druk: OPIK-Rzeszów S.A.-1998 r.
Wydanie pierwsze



UZASADNIENIE

Aglomeracja Ożarów została ustanowiona rozporządzeniem Wojewody Świętokrzyskiego Nr 11/2005 z dnia 7 kwietnia 2005r. w sprawie wyznaczenia aglomeracji Ożarów (ogłoszonym dnia 14 kwietnia 2005r. w Dz. Urz. Woj. Świętokrzyskiego pod Nr 78 i poz. 1049) i obejmuje obszar położony na terenie gm. Ożarów z oczyszczalnią ścieków w mieście Ożarów.

Zgodnie z art. 565 ust. 2 ustawy z dnia 20 lipca 2017r. prawo wodne (t.j. Dz. U. z 2020r. poz. 310 z późn. zm.), dotychczasowe akty prawa miejscowego wydane na podstawie art. 43 ust. 2a ustawy uchylanej w art. 573 zachowują moc nie dłużej niż do dnia 31 grudnia 2020r. i mogą być zmieniane. Dlatego też, rozporządzenie wyznaczające aglomerację Ożarów zachowuje moc nie dłużej niż do dnia 31 grudnia 2020r. W związku z powyższym zachodzi konieczność ponownego wyznaczenia obszaru i granic aglomeracji Ożarów i przyjęcia jej uchwałą Rady Miejskiej w Ożarowie w terminie do 31.12.2020r.

Niniejszy projekt uchwały zastał sporządzony, zgodnie z wymogami rozporządzenia Ministra Gospodarki Morskiej i Żeglugi Śródlądowej z dnia 27 lipca 2018r. w sprawie sposobu wyznaczania obszarów i granic aglomeracji (Dz. U. z 2018r. poz. 1586)

Wyznaczenie aglomeracji Ożarów i przyjęcie jej uchwałą Rady Miejskiej w Ożarowie do dnia 31.12.2020r. jest niezbędnym warunkiem w przypadku ubiegania się o dofinansowanie ze środków zagranicznych do budowy systemów kanalizacji sanitarnej zbiorczej oraz rozbudowy, przebudowy oczyszczalni ścieków obsługującej aglomerację z modernizacją zainstalowanych urządzeń.