

**UCHWAŁA NR XXVI/189/2016
RADY MIEJSKIEJ W OŻAROWIE**

z dnia 30 listopada 2016 r.

**w sprawie uchwalenia zmiany Nr II Miejscowego Planu Zagospodarowania Przestrzennego Terenu
Górniczego "Gliniany-Duranów"**

Na podstawie art. 18 ust. 2 pkt 5 ustawy z dnia 8 marca 1990 r. o samorządzie gminnym (t.j. Dz. U. z 2016r., poz.446 z późn. zm.) oraz art. 20 ust. 1 i art. 29 ust. 1 ustawy z dnia 27 marca 2003 r. o planowaniu i zagospodarowaniu przestrzennym (t.j. Dz. U. z 2016r. poz. 778, z późn. zm.), w związku z uchwałą Nr VI/41/2015 Rady Miejskiej w Ożarowie z dnia 28 kwietnia 2015r. w sprawie przystąpienia do sporządzania zmiany Nr II Miejscowego Planu Zagospodarowania Przestrzennego Terenu Górniczego "Gliniany-Duranów", po stwierdzeniu, że zmiana Nr II Miejscowego Planu Zagospodarowania Przestrzennego Terenu Górniczego "Gliniany-Duranów" nie narusza ustaleń STUDIUM UWARUNKOWAŃ I KIERUNKÓW ZAGOSPODAROWANIA PRZESTRZENNEGO GMINY OŻARÓW W GRANICACH ADMINISTRACYJNYCH GMINY, przyjętego uchwałą Nr XXXIV/259/2013 Rady Miejskiej w Ożarowie z dnia 22 października 2013r.,

**Rada Miejska w Ożarowie,
uchwała co następuje:**

§ 1.

1. Uchwała się zmianę Nr II Miejscowego Planu Zagospodarowania Przestrzennego Terenu Górniczego "Gliniany-Duranów" zatwierdzonego uchwałą Nr XXXVII/198/98 Rady Miejskiej w Ożarowie z dnia 26 marca 1998r. (ogłoszoną w Dz. Urz. Woj. Tarnobrzieskiego Nr 9, poz. 85 dnia 15 maja 1998r.) i zmienionego uchwałą Nr XXXVI/267/2013 Rady Miejskiej w Ożarowie z dnia 26 listopada 2013r. (ogłoszoną w Dz. Urz. Woj. Świętokrzyskiego pod poz. 32 z dnia 08 stycznia 2014r.), zwaną dalej „planem”.

2. Granica obszaru planu określona została na rysunku planu i wyznaczona na podstawie uchwały Nr VI/41/2015 Rady Miejskiej w Ożarowie z dnia 28 kwietnia 2015r. w sprawie przystąpienia do sporządzania zmiany Nr II Miejscowego Planu Zagospodarowania Przestrzennego Terenu Górniczego "Gliniany-Duranów".

3. Integralną częścią ustaleń planu stanowiących treść niniejszej uchwały są następujące załączniki:

- 1) rysunek planu w skali 1:2000, stanowiący załącznik nr 1 do uchwały;
- 2) rozstrzygnięcie o sposobie realizacji zapisanych w zmianie planu inwestycji z zakresu infrastruktury technicznej należących do zadań własnych gminy, stanowiące załącznik nr 2 do uchwały;
- 3) rozstrzygnięcie dotyczące sposobu rozpatrzenia uwag wniesionych do projektu planu w czasie wyłożenia do publicznego wglądu, stanowiące załącznik nr 3 do uchwały.

§ 2.

1. Następujące oznaczenia graficzne na rysunku planu są obowiązującymi ustaleniami planu:

- 1) granica planu;
- 2) symbol terenu złożony z oznaczenia cyfrowo - literowego;
- 3) linie rozgraniczające tereny o różnym przeznaczeniu lub różnych zasadach zagospodarowania;
- 4) obiekty chronione planem:
 - a) kapliczka przydrożna, ujęta w wojewódzkiej ewidencji zabytków;
- 5) granice stref ochronnych lub uciążliwości:
 - a) granice stref ochronnych od napowietrznych linii elektroenergetycznych wysokiego napięcia 110kV;
- 6) filar ochronny ustanowiony decyzją OUG z 25.11.1985r. znak: OUG-1230/52/1/85:
 - a) filar ochronny do poziomu 130m n.p.m.,

- b) filar ochronny do poziomu 150m n.p.m.,
- c) filar ochronny do poziomu 170m n.p.m.,
- d) pas ochronny.

2. Następujące oznaczenia graficzne na rysunku planu są oznaczeniami informacyjnymi:

- 1) granica administracyjna obrębu geodezyjnego;
- 2) obiekty i obszary podlegające ochronie, na podstawie przepisów odrębnych:
 - a) granica złoża Gliniany-Duranów *WC1880 wapień i margle przemysłu cementowego*,
 - b) granica terenu górniczego "Gliniany - Duranów IIB",
 - c) granica obszaru górniczego "Gliniany - Duranów IIB",
 - d) granica Głównego Zbiornika Wód Podziemnych nr 420,
 - e) granica Głównego Zbiornika Wód Podziemnych nr 405;
- 3) infrastruktura techniczna:
 - a) istniejąca napowietrzna linia elektroenergetyczna wysokiego napięcia 110kV,
 - b) projektowana napowietrzna linia elektroenergetyczna wysokiego napięcia 110kV.

§ 3.

Ileokroć w dalszych przepisach niniejszej uchwały jest mowa o:

- 1) **przepisach odrębnych lub przepisach szczególnych** – należy przez to rozumieć aktualne w momencie wykonywania niniejszej uchwały przepisy ustaw innych niż ustawa z dnia 27 marca 2003r. o planowaniu i zagospodarowaniu przestrzennym wraz z aktami wykonawczymi, normy branżowe oraz ograniczenia w dysponowaniu terenem, wynikające z ostatecznych decyzji administracyjnych;
- 2) **terenie** – należy przez to rozumieć obszar wyznaczony na rysunku zmiany planu liniami rozgraniczającymi i oznaczony symbolem cyfrowo – literowym, dla którego obowiązują ustalenia zgodnie z niniejszą uchwałą;
- 3) **linii rozgraniczającej** - należy przez to rozumieć linie, które wyznaczają tereny o różnym przeznaczeniu oraz różnym sposobie zagospodarowania i zabudowy;
- 4) **przeznaczeniu terenu** – należy przez to rozumieć wskazaną dla danego terenu określonego symbolem terenu funkcję, której udział w zagospodarowaniu działki budowlanej w granicach tego terenu wynosi minimum 60% wraz z infrastrukturą komunikacyjną i techniczną niezbędną do właściwej obsługi zagospodarowania terenu.

§ 4.

1. Teren oznaczono na rysunku planu oraz w tekście niniejszej uchwały symbolem cyfrowo – literowym. Cyfra oznacza numer terenu, symbol literowy przeznaczenie terenu.

2. W przypadku braku przedmiotu ustaleń nie podaje się nakazów, zakazów, dopuszczeń lub ograniczeń w tym zakresie.

§ 5.

1. Obszar objęty planem nie obejmuje:

- 1) terenów objętych ochroną na mocy przepisów ustawy o ochronie przyrody;
- 2) terenów narażonych na niebezpieczeństwo powodzi;
- 3) terenów zagrożonych osuwaniem się mas ziemnych;
- 4) obszarów wymagających przekształceń, w tym rehabilitacji istniejącej zabudowy i infrastruktury technicznej.

2. Na obszarze planu nie występują dobra kultury współczesnej oraz obszary przestrzeni publicznych określone w „STUDIUM UWARUNKOWAŃ I KIERUNKÓW ZAGOSPODAROWANIA GMINY OŻARÓW W GRANICACH ADMINISTRACYJNYCH GMINY”.

3. Na terenie planu nie przewiduje się przeprowadzenia postępowań scalania i podziału nieruchomości.

§ 6.

Na obszarze planu ustala się przeznaczenie terenów, zgodnie z załącznikiem graficznym:

- 1) tereny lasów - oznaczone symbolem literowym **ZL**;
- 2) tereny zalesień - oznaczone symbolem literowym **ZLn**;
- 3) tereny rolnicze - oznaczone symbolem literowym **RP**;
- 4) tereny zakładu przemysłowego - oznaczone symbolem literowym **P**;
- 5) tereny unieszkodliwiania odpadów wydobywczych, zwałowisko nadkładu - oznaczone symbolem literowym **PEo**;
- 6) tereny powierzchniowej eksploatacji kopalni - oznaczone symbolem literowym **PE**;
- 7) tereny kolei – oznaczone symbolem literowym **KK**.

§ 7.

Dla terenów oznaczonych na rysunku planu symbolem **1.ZL - 34.ZL** ustala się:

- 1) **przeznaczenie terenu** – tereny lasów;
- 2) **zasady, warunki i standardy kształtowania zabudowy oraz zagospodarowania terenu** :
 - a) zakaz zabudowy;
- 3) **zasady ochrony i kształtowania ład przestrzennego** :
 - a) zakaz realizacji wolnostojących nośników reklamowych;
- 4) **sposoby i terminy tymczasowego urządzania i użytkowania terenów**: zakaz tymczasowego zagospodarowania, urządzania i użytkowania terenów.

§ 8.

Dla terenów oznaczonych na rysunku planu symbolem **1.ZLn - 5.ZLn** ustala się:

- 1) **przeznaczenie terenu** – tereny zalesień;
- 2) **zasady, warunki i standardy kształtowania zabudowy oraz zagospodarowania terenu** :
 - a) zakaz zabudowy, za wyjątkiem dopuszczonej w lit. b) i c),
 - b) na gruntach IV – VI klasy bonitacyjnej dopuszczalna realizacja infrastruktury technicznej zarówno napowietrznej jak i podziemnej oraz związanych z nią urządzeń niezbędnych do obsługi ludności, z nakazem rekultywacji gruntów po zakończeniu prac,
 - c) na gruntach IV – VI klasy bonitacyjnej dopuszcza się prowadzenie utwardzonych dróg dojazdowych do gruntów rolnych i/lub leśnych;
- 3) **zasady ochrony i kształtowania ład przestrzennego** :
 - a) zakaz realizacji wolnostojących nośników reklamowych;
- 4) **sposoby i terminy tymczasowego urządzania i użytkowania terenów**: zakaz tymczasowego zagospodarowania, urządzania i użytkowania terenów.

§ 9.

Dla terenów oznaczonych na rysunku planu symbolem **1.RP - 9.RP** ustala się:

- 1) **przeznaczenie terenu** – tereny rolnicze;
- 2) **zasady, warunki i standardy kształtowania zabudowy oraz zagospodarowania terenu**:

- a) zakaz zabudowy, z zastrzeżeniem dopuszczenia jak lit. b) i c),
 - b) na gruntach IV – VI klasy bonitacyjnej dopuszczalna realizacja infrastruktury technicznej zarówno napowietrznej jak i podziemnej oraz związanych z nią urządzeń niezbędnych do obsługi ludności, z nakazem rekultywacji gruntów po zakończeniu prac,
 - c) na gruntach IV – VI klasy bonitacyjnej dopuszcza się prowadzenie utwardzonych dróg dojazdowych do gruntów rolnych i/lub leśnych;
- 3) **zasady ochrony i kształtowania ład przestrzennego:**
- a) zakaz realizacji wolnostojących nośników reklamowych;
- 4) **zasady ochrony dziedzictwa kulturowego i zabytków, w tym krajobrazów kulturowych, oraz dóbr kultury współczesnej:**
- a) ustala się ochronę kapliczki (*przydrożnej*) ujętej w wojewódzkiej ewidencji zabytków, a mającej położenie na działce oznaczonej w ewidencji gruntów numerem 115/1 w obrębie ewidencyjnym Potok Kolonia w jednostce ewidencyjnej gm. Ożarów, która jest zlokalizowana w planie na terenie oznaczonym symbolem **1.RP** – zgodnie z rysunkiem planu,
 - b) dopuszcza się przeniesienie obiektu budowlanego – kapliczki, o której mowa w lit a) w inne miejsce poza obszar planu, wyłącznie za zgodą konserwatora zabytków,
 - c) rozbórka zabytku wpisanego do ewidencji zabytków może być dokonana tylko i wyłącznie za zgodą konserwatora zabytków;
- 5) **sposoby i terminy tymczasowego urządzania i użytkowania terenów:** zakaz tymczasowego zagospodarowania, urządzania i użytkowania terenów.

§ 10.

Dla terenów oznaczonych na rysunku planu symbolem **1.P** i **2.P** ustala się:

- 1) **przeznaczenie terenu** – teren zakładu przemysłowego; przedsięwzięcie mogące znacząco oddziaływać na środowisko;
- 2) **zasady, warunki i standardy kształtowania zabudowy oraz zagospodarowania terenu:**
 - a) dopuszcza się przedsięwzięcia mogące znacząco oddziaływać na środowisko,
 - b) dopuszczalna lokalizacja wielkokubaturowych obiektów przemysłowych, produkcyjnych i usługowych o nowoczesnej architekturze, z wymogiem stworzenia wysokich walorów architektonicznych,
 - c) dopuszczalne obiekty towarzyszące, w tym zabudowa biurowa, socjalna, itp.,
 - d) dopuszczalne obiekty małej architektury, altany, zadaszenia, itp.,
 - e) maksymalna wysokość zabudowy – 40m do kalenicy lub najwyżej położonego punktu zbiegu połączeń dachowych lub najwyżej położonego punktu, krawędzi lub płaszczyzny obiektu budowlanego,
 - f) maksymalna powierzchnia zabudowy na działce budowlanej – 50%,
 - g) minimalna powierzchnia biologicznie czynna na działce budowlanej – 30%,
 - h) maksymalna intensywności zabudowy w obrębie działki budowlanej – 0,7,
 - i) minimalna intensywności zabudowy w obrębie działki budowlanej – 0,2,
 - j) dachy symetryczne, dwu lub wielospadowe, o kącie nachylenia połączeń dachowych od 15° do 40° włącznie z dopuszczeniem dachów jednospadowych płaskich tj. o spadkach w granicach 2°-15° włącznie, w tym dachów jednospadowych oraz zastosowań w konstrukcji dachów przekryć łukowych itp.,
 - k) dopuszczalne drogi wewnętrzne, zakładowe i place oraz infrastruktura techniczna niezbędna do właściwego zagospodarowania terenu,
 - l) zagospodarowanie terenu zielenią ozdobną i izolacyjną;
- 3) **zasady ochrony i kształtowania ład przestrzennego:**
 - a) zakaz realizacji wolnostojących nośników reklamowych,

- b) dopuszczone ogrodzenie terenu musi mieć jednolity wygląd i wysokość;
- 4) **zasady ochrony środowiska i przyrody, w tym form ochrony przyrody podlegających ochronie na podstawie przepisów odrębnych:**
- a) przedsięwzięcie mogące zawsze znacząco oddziaływać na środowisko, dla którego sporządzenie raportu o oddziaływaniu na środowisko jest wymagane;
- 5) **zasady i warunki scalania i podziału nieruchomości na działki:**
- a) minimalna powierzchnia nowowydzielanej działki - bez ograniczeń, w zależności od potrzeb,
- b) fronty działek - bez ograniczeń, w zależności od potrzeb,
- c) kąt położenia granic nowowydzielanych działek w stosunku do pasa drogowego musi mieścić się w przedziale od 70° do 90°;
- 6) **zasady obsługi w zakresie komunikacji** – z drogi publicznej klasy drogi dojazdowej (posiadającej powiązania zewnętrzne z drogą publiczną klasy drogi głównej - droga krajowa nr 79);
- 7) **zasady obsługi w zakresie stanowisk postojowych w tym miejsca przeznaczone na parkowanie pojazdów zaopatrzonych w kartę parkingową i sposób ich realizacji:**
- a) stanowiska postojowe dla samochodów osobowych użytkowników stałych i przebywających okresowo na terenie zakładu przemysłowego, wyznaczonym w niniejszym planie, należy realizować na terenie działki własnej lub zespołu działek do których posiada się tytuł prawny, w liczbie (dla funkcji P) minimum 3 miejsc postojowych / 10 zatrudnionych,
- b) dopuszcza się realizację miejsc postojowych poprawiających bilans parkingowy na terenach istniejącego zagospodarowania na warunkach określonych w ustaleniach szczegółowych dla terenów,
- c) minimalna liczba miejsc przeznaczonych na parkowanie pojazdów zaopatrzonych w kartę parkingową i sposób ich realizacji - zgodnie z przepisami odrębnymi;
- 8) **zasady odprowadzania wód deszczowych:**
- a) powierzchniowo poprzez system rowów otwartych, z dopuszczeniem jak lit. b),
- b) dopuszcza się odprowadzanie wód deszczowych i wód z odwodnienia kopalni istniejącym, przebudowywanym i rozbudowywanym systemem kanalizacji dla ścieków będących mieszaniną ścieków socjalnych, technologicznych, deszczowych i wód z odwodnienia kopalni do kanału "Ożarów-Wisła",
- c) zrzuty wód opadowych i odwodnienia muszą być podczyszczone (w tym w zbiorniku osadowym) do parametrów określonych w przepisach odrębnych;
- 9) **zasady gospodarki odpadami:**
- a) wymóg składowania, zagospodarowania lub utylizacji odpadów, stosownie do ich charakteru, na terenie unieszkodliwiania odpadów wydobywczych, położonym na terenie zakładu górniczego i/lub na składowisku odpadów poza granicami gminy, zgodnie z przepisami odrębnymi,
- b) odpady stałe inne niż odpady wydobywcze należy gromadzić w pojemnikach do czasowego gromadzenia odpadów stałych z uwzględnieniem ich segregacji według grup asortymentowych;
- 10) **zasady odprowadzania ścieków socjalnych i technologicznych** - w oparciu o istniejące, modernizowane i rozbudowywane oraz nowobudowane przewody zbiorcze kanalizacji sanitarnej systemem grawitacyjno - tłocznym odprowadzającej ścieki sanitarne do oczyszczalni ścieków, z dopuszczeniem realizację zbiorników bezodpływowych na nieczystości i wywożenie ścieków samochodami asenizacyjnymi do oczyszczalni ścieków;
- 11) **zasady zaopatrzenia w wodę** - z istniejących, modernizowanych i rozbudowywanych oraz nowobudowanych przewodów rozdzielczych, zasilanych z istniejącej sieci magistralnej, która zasilana jest z ujęć wód podziemnych położonych poza obszarami objętymi niniejszą uchwałą, z dopuszczeniem poboru wody ze studni w granicach działek budowlanych, zgodnie z przepisami odrębnymi;
- 12) **zasady zaopatrzenia w energię elektryczną** - przyłączenie do istniejącej lub projektowanej sieci infrastruktury technicznej w zakresie zaopatrzenia w energię elektryczną, położonej na danym terenie lub na terenach przyległych, w szczególności terenach dróg publicznych; dopuszcza się pozyskanie energii

elektrycznej z odnawialnych źródeł energii z zastrzeżeniem zakazu lokalizacji urządzeń wytwarzających energię z odnawialnych źródeł energii o mocy przekraczającej 100kW; nowe linie elektroenergetyczne wysokiego, średniego i niskiego napięcia należy prowadzić jako napowietrzne lub kablowe w ziemi, zachowując charakter istniejącej sieci;

- 13) **zasady zaopatrzenia w energię ciepłą i gaz** - w oparciu o indywidualne, grupowe i lokalne systemy wykorzystujące: energię elektryczną, olej opałowy niskosiarkowy, gaz bezprzewodowy lub odnawialne źródła energii z zastrzeżeniem jak pkt 12 oraz dopuszczeniem wysokoenergetycznych paliw stałych;
- 14) **sposoby i terminy tymczasowego urządzania i użytkowania terenów:** zakaz tymczasowego zagospodarowania, urządzania i użytkowania terenów za wyjątkiem:
 - a) wykorzystania w sposób zgodny z dotychczasowym do czasu realizacji ustaleń planu,
 - b) użytkowania rolnego lub sadowniczego do czasu realizacji ustaleń planu.

§ 11.

Dla terenu oznaczonego na rysunku planu symbolem **1.PEo** ustala się:

- 1) **przeznaczenie terenu** – tereny unieszkodliwiania odpadów wydobywczych, zwałowisko nadkładu;
- 2) **zasady, warunki i standardy kształtowania zabudowy oraz zagospodarowania terenu:**
 - a) dopuszcza się przedsięwzięcia mogące znacząco oddziaływać na środowisko,
 - b) zakaz zabudowy, za wyjątkiem jak lit. c),
 - c) dopuszczalne drogi wewnętrzne, zakładowe i place oraz infrastruktura techniczna niezbędna do właściwego zagospodarowania terenu;
- 3) **zasady ochrony i kształtowania ład przestrzennego:**
 - a) zakaz realizacji wolnostojących nośników reklamowych,
 - b) dopuszczone ogrodzenie terenu musi mieć jednolity wygląd i wysokość;
- 4) **zasady ochrony środowiska i przyrody, w tym form ochrony przyrody podlegających ochronie na podstawie przepisów odrębnych:**
 - a) przedsięwzięcie mogące znacząco oddziaływać na środowisko, dla którego sporządzenie raportu o oddziaływaniu na środowisko może być wymagane,
 - b) nakaz rekultywacji terenu po zakończeniu eksploatacji kopalni, zgodnie z przepisami odrębnymi;
- 5) **zasady i warunki scalania i podziału nieruchomości na działki:**
 - a) minimalna powierzchnia nowowydzielanej działki - bez ograniczeń, w zależności od potrzeb,
 - b) fronty działek - bez ograniczeń, w zależności od potrzeb,
 - c) kąt położenia granic nowowydzielanych działek w stosunku do pasa drogowego musi mieścić się w przedziale od 70^o do 90^o;
- 6) **zasady obsługi w zakresie komunikacji** – z drogi publicznej klasy drogi dojazdowej (posiadającej powiązania zewnętrzne z drogą publiczną klasy drogi głównej - droga krajowa nr 79), następnie poprzez wewnętrzne drogi zakładowe położone na istniejącym terenie eksploatacji kopalni górnictwa;
- 7) **zasady obsługi w zakresie stanowisk postojowych w tym miejsca przeznaczone na parkowanie pojazdów zaopatrzonych w kartę parkingową i sposób ich realizacji:**
 - a) stanowiska postojowe dla samochodów osobowych użytkowników stałych i przebywających okresowo na terenie powierzchniowej eksploatacji wyznaczonym w niniejszym planie, należy realizować na terenie działki własnej lub zespołu działek do których posiada się tytuł prawny, w liczbie (dla funkcji PEo) minimum 3 miejsc postojowych / 10 zatrudnionych,
 - b) minimalna liczba miejsc przeznaczonych na parkowanie pojazdów zaopatrzonych w kartę parkingową i sposób ich realizacji - zgodnie z przepisami odrębnymi;
- 8) **zasady odprowadzania wód deszczowych i wód z odwodnienia kopalni:**
 - a) powierzchniowo poprzez system rowów otwartych, z dopuszczeniem jak lit. b),

- b) dopuszcza się odprowadzanie wód deszczowych i wód z odwodnienia kopalni istniejącym, przebudowywanym i rozbudowywanym systemem kanalizacji dla ścieków będących mieszaniną ścieków socjalnych, technologicznych, deszczowych i wód z odwodnienia kopalni do kanału "Ożarów-Wisła",
- c) zrzuty wód opadowych i odwodnienia muszą być podczyszczone (w tym w zbiorniku osadowym) do parametrów określonych w przepisach odrębnych;

9) zasady gospodarki odpadami:

- a) wymóg składowania, zagospodarowania lub utylizacji odpadów, stosownie do ich charakteru, na terenie unieszkodliwiania odpadów wydobywczych, położonym na terenie zakładu górniczego, i/lub na składowisku odpadów poza granicami gminy, zgodnie z przepisami odrębnymi,
- b) odpady stałe inne niż odpady wydobywcze należy gromadzić w pojemnikach do czasowego gromadzenia odpadów stałych z uwzględnieniem ich segregacji według grup asortymentowych;

10) zasady odprowadzania ścieków socjalnych i technologicznych - nie dotyczy;

11) zasady zaopatrzenia w wodę - nie dotyczy;

12) zasady zaopatrzenia w energię elektryczną - nie dotyczy;

13) zasady zaopatrzenia w energię cieplną i gaz - nie dotyczy;

14) sposoby i terminy tymczasowego urządzania i użytkowania terenów: zakaz tymczasowego zagospodarowania, urządzania i użytkowania terenów za wyjątkiem:

- a) wykorzystania w sposób zgodny z dotychczasowym do czasu realizacji ustaleń planu,
- b) użytkowania rolnego lub sadowniczego do czasu realizacji ustaleń planu.

§ 12.

Dla terenu oznaczonego na rysunku planu symbolem **1.PE** ustala się:

- 1) **przeznaczenie terenu** – powierzchniowa eksploatacja kopalni; przedsięwzięcie mogące zawsze znacząco oddziaływać na środowisko;
- 2) **zasady, warunki i standardy kształtowania zabudowy oraz zagospodarowania terenu:**
 - a) zakaz zabudowy, z zastrzeżeniem jak lit. b),
 - b) dopuszczalne drogi wewnętrzne, zakładowe i place oraz infrastruktura techniczna niezbędna do właściwego zagospodarowania terenu,
 - c) eksploatacja kopalni metodą odkrywkową przy użyciu materiałów wybuchowych,
 - d) zakaz eksploatacji kopalni w granicach filara ochronnego do poziomu 130m n.p.m.,
 - e) zakaz eksploatacji kopalni w granicach filara ochronnego do poziomu 150m n.p.m.;
- 3) **zasady ochrony i kształtowania ład przestrzennego:**
 - a) zakaz realizacji wolnostojących nośników reklamowych,
 - b) dopuszczone ogrodzenie terenu musi mieć jednolity wygląd i wysokość;
- 4) **zasady ochrony środowiska i przyrody, w tym form ochrony przyrody podlegających ochronie na podstawie przepisów odrębnych:**
 - a) przedsięwzięcie mogące zawsze znacząco oddziaływać na środowisko, dla którego sporządzenie raportu o oddziaływaniu na środowisko jest wymagane,
 - b) nakaz rekultywacji terenu po zakończeniu eksploatacji kopalni, zgodnie z przepisami odrębnymi,
- 5) **zasady i warunki scalania i podziału nieruchomości na działki:**
 - a) minimalna powierzchnia nowowydzielanej działki - bez ograniczeń, w zależności od potrzeb,
 - b) fronty działek - bez ograniczeń, w zależności od potrzeb,
 - c) kąt położenia granic nowowydzielanych działek w stosunku do pasa drogowego musi mieścić się w przedziale od 70^o do 90^o;

- 6) **zasady obsługi w zakresie komunikacji** – z drogi publicznej klasy drogi dojazdowej (posiadającej powiązania zewnętrzne z drogą publiczną klasy drogi głównej - droga krajowa nr 79), następnie poprzez wewnętrzne drogi zakładowe położone na istniejącym terenie eksploatacji kopalni pospolitych, położone poza obszarem objętym niniejszym planem;
- 7) **zasady obsługi w zakresie stanowisk postojowych w tym miejsca przeznaczone na parkowanie pojazdów zaopatrzonych w kartę parkingową i sposób ich realizacji** :
- a) stanowiska postojowe dla samochodów osobowych użytkowników stałych i przebywających okresowo na terenie powierzchniowej eksploatacji wyznaczonym w niniejszym planie, należy realizować na terenie działki własnej lub zespołu działek do których posiada się tytuł prawny, w liczbie (dla funkcji PE) minimum 3 miejsc postojowych / 10 zatrudnionych,
 - b) minimalna liczba miejsc przeznaczonych na parkowanie pojazdów zaopatrzonych w kartę parkingową i sposób ich realizacji - zgodnie z przepisami odrębnymi;
- 8) **zasady odprowadzania wód deszczowych i wód z odwodnienia kopalni:**
- a) powierzchniowo poprzez system rowów otwartych, z dopuszczeniem jak lit. c),
 - b) z rząpia przez przepompownię przesyłane za pośrednictwem rurociągu do kanału otwartego i dalej do kanału "Ożarów-Wisła" z dopuszczeniem jak lit c),
 - c) dopuszcza się odprowadzanie wód deszczowych i wód z odwodnienia kopalni istniejącym, przebudowywanym i rozbudowywanym systemem kanalizacji dla ścieków będących mieszaniną ścieków socjalnych, technologicznych, deszczowych i wód z odwodnienia kopalni do kanału "Ożarów-Wisła",
 - d) zrzuty wód opadowych i odwodnienia muszą być podczyszczone (w tym w zbiorniku osadowym) do parametrów określonych w przepisach odrębnych;
- 9) **zasady gospodarki odpadami:**
- a) wymóg składowania, zagospodarowania lub utylizacji odpadów, stosownie do ich charakteru, na terenie unieszkodliwiania odpadów wydobywczych, położonym na terenie zakładu górniczego, poza granicami objętymi niniejszym planem i/lub na składowisku odpadów poza granicami gminy, zgodnie z przepisami odrębnymi,
 - b) odpady stałe inne niż odpady wydobywcze należy gromadzić w pojemnikach do czasowego gromadzenia odpadów stałych z uwzględnieniem ich segregacji według grup asortymentowych;
- 10) **zasady odprowadzania ścieków socjalnych i technologicznych - nie dotyczy;**
- 11) **zasady zaopatrzenia w wodę - nie dotyczy;**
- 12) **zasady zaopatrzenia w energię elektryczną - nie dotyczy;**
- 13) **zasady zaopatrzenia w energię cieplną i gaz - nie dotyczy;**
- 14) **sposoby i terminy tymczasowego urządzania i użytkowania terenów:** zakaz tymczasowego zagospodarowania, urządzania i użytkowania terenów za wyjątkiem:
- a) wykorzystania w sposób zgodny z dotychczasowym do czasu realizacji ustaleń planu,
 - b) użytkowania rolnego lub sadowniczego do czasu realizacji ustaleń planu.

§ 13.

Dla terenu oznaczonego na rysunku planu symbolem **1.KK** ustala się:

- 1) **przeznaczenie podstawowe** – tereny kolei;
- 2) **przeznaczenie uzupełniające** – obiekty i urządzenia pomocnicze dla przeznaczenia podstawowego, w szczególności wyposażenia technicznego kolei;
- 3) **zasady, warunki i standardy kształtowania zabudowy oraz zagospodarowania terenu** – szerokość terenu w liniach rozgraniczających, zgodnie z rysunkiem planu;
- 4) **zasady ochrony i kształtowania ład przestrzennego:**
 - a) zakaz realizacji wolnostojących nośników reklamowych;

5) **sposoby i terminy tymczasowego urządzania i użytkowania terenów:** zakaz tymczasowego zagospodarowania, urządzania i użytkowania terenów.

§ 14.

1. Ustala się stawkę procentową w wysokości 30% w stosunku do wzrostu wartości nieruchomości objętych niniejszym planem, służące naliczeniu jednorazowej opłaty uiszczanej przez właścicieli nieruchomości, w przypadku ich zbycia w ciągu 5 lat od dnia, w którym ustalenia niniejszego planu stały się obowiązujące.

2. Do czasu realizacji ustaleń planu utrzymuje się dotychczasowy sposób użytkowania terenu.

§ 15.

Wykonanie niniejszej uchwały powierza się Burmistrzowi Ożarowa.

§ 16.

1. Z dniem wejścia w życie i w zakresie uregulowania niniejszej uchwały, tracą moc ustalenia uchwały Rady Miejskiej w Ożarowie Nr XXXVII/198/98 Rady Miejskiej w Ożarowie z dnia 26 marca 1998r. w sprawie uchwalenia Miejscowego Planu Zagospodarowania Przestrzennego Terenu Górniczego "GLINIANY-DURANÓW" (ogłoszona w Dz. Urz. Woj. Tarnobrzeskiego pod Nr 9 i poz. 85 z dnia 15 maja 1998r.), w części dotyczącej obszaru objętego niniejszą uchwałą.

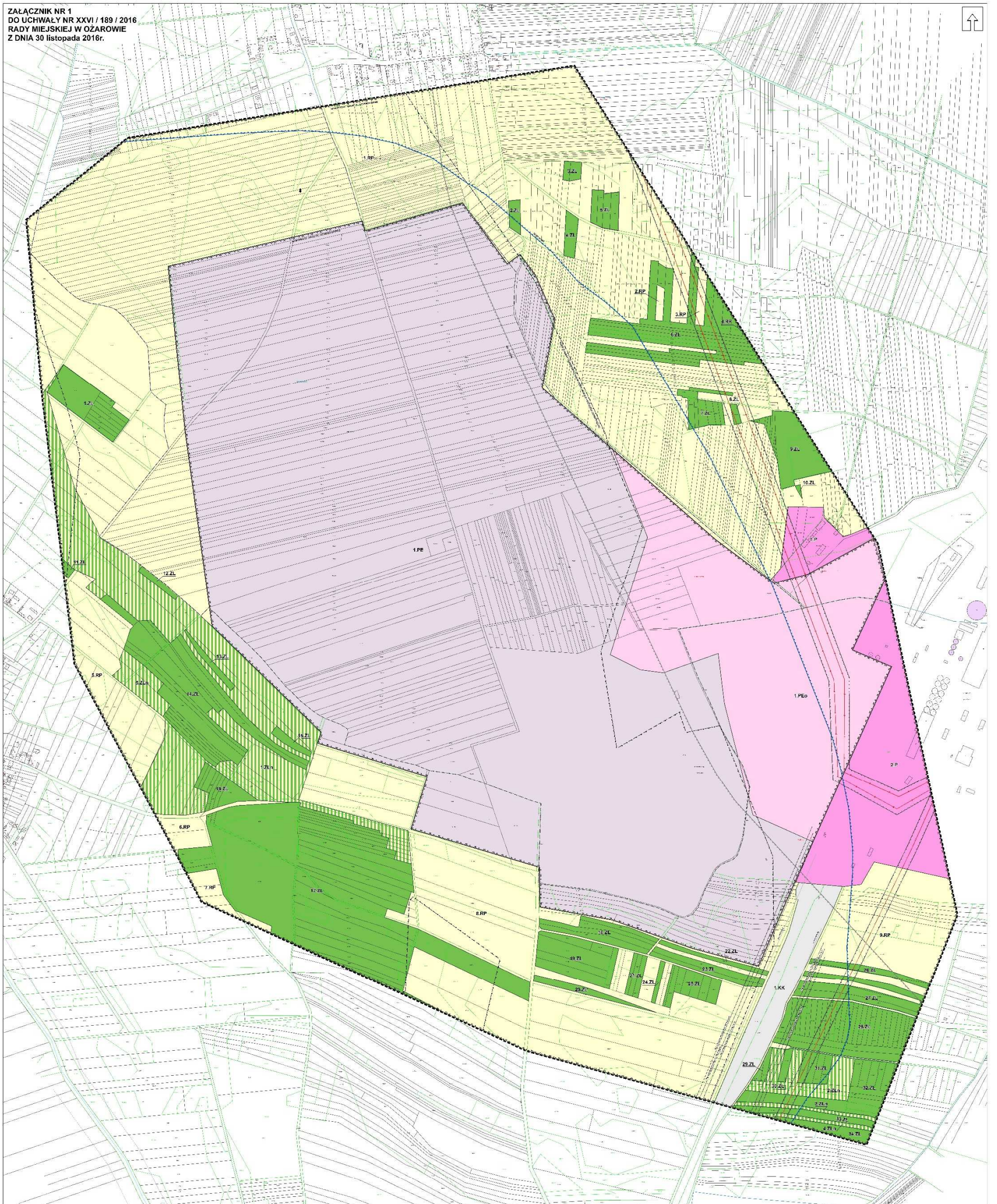
2. Z dniem wejścia w życie niniejszej uchwały traci moc uchwała Rady Miejskiej w Ożarowie Nr XXXVI/267/2013 z dnia 26 listopada 2013r. w sprawie uchwalenia zmiany Nr I Miejscowego Planu Zagospodarowania Przestrzennego Terenu Górniczego "Gliniany-Duranów" (ogłoszona w Dz. Urz. Woj. Świętokrzyskiego pod poz. 32 z dnia 08 stycznia 2014r.).

§ 17.

Uchwała wchodzi w życie po upływie 14 dni od dnia ogłoszenia w Dzienniku Urzędowym Województwa Świętokrzyskiego.

Przewodnicząca Rady
Miejskiej w Ożarowie

Krystyna Wiczorek



ZMIANA NR II MIEJSCOWEGO PLANU ZAGOSPODAROWANIA PRZESTRZENNEGO TERENU GÓRNICZEGO "GLINIANY - DURANÓW"

OZNACZENIA OBOWIĄZUJĄCE:

- GRANICA OBSZARU OBJĘTEGO ZMIANĄ PLANU
- LINIE ROZGRANICZAJĄCE TERENY O RÓŻNYM PRZEZNACZENIU LUB RÓŻNYCH ZASADACH ZAGOSPODAROWANIA
- PRZEZNACZENIE TERENU:**
- 1.RP - 9.RP - TERENY ROLNICZE
- 1.ZL, 2.ZL, 3.ZL, 4.ZL, 6.ZL - TERENY ZALEŚIEN
- 1.ZL - 34.ZL - TERENY LASÓW
- 1.P, 2.P - TERENY ZAKŁADU PRZEMYSŁOWEGO
- 1.PE - TERENY UNIESZKODLIWIANIA ODPADÓW WYDOBYWCZYCH, ZWAŁOWISKO NAKŁADU
- 1.PE - TEREN POWIERZCHNIOWEJ EKSPLOATACJI KOPALIN
- 1.KK - TERENY KOLEI

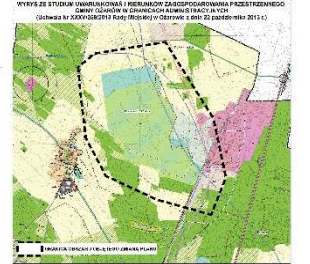
OBIEKTY CHRONIONE PLANEM:

- KAPLICZKA (PRZYRODZNA), LIĘTA W WOJEWÓDZKIEJ EWIDENCJI ZABYTKÓW
- GRANICA STREF OCHRONNYCH LUB UCIAŁLIWOŚCI
- GRANICE STREFY OCHRONNEJ OD NAPOWIETRZNYCH LINII ELEKTROENERGETYCZNYCH WYSOKIEGO NAPIĘCIA 110kV
- FILAR OCHRONNY USTANOWIONY DECYZJĄ OUG Z DNIA 28.11.1988R. ZNAKI OUG-1230/92/89:
 - filar ochronny do poziomu 130 m.n.p.m.
 - filar ochronny do poziomu 150 m.n.p.m.
 - filar ochronny do poziomu 170 m.n.p.m.
- pas ochronny
- OZNACZENIA INFORMACYJNE:**
- GRANICA ADMINISTRACYJNA OBRĘBU GEODEZYJNEGO

OBSZARY CHRONIONE NA PODSTAWIE PRZEPISÓW ODBEBNYCH:

- OBSZARY OBJĘTE OCHRONĄ NA MOCY USTAWY PRAWO GEOLOGICZNE I GÓRNICZE:
 - GRANICA ZŁOŻA GLINIANY - DURANÓW WC1880 WAPIENIE I MARGLE PRZEMYSŁU CEMENTOWEGO
 - GRANICA TERENU GÓRNICZEGO "GLINIANY - DURANÓW IIB"
 - GRANICA OBSZARU GÓRNICZEGO "GLINIANY - DURANÓW IIB"
- OBSZARY OBJĘTE OCHRONĄ NA MOCY USTAWY PRAWO WODNE:
 - GRANICA GŁÓWNEGO ZBIORNIKA WÓD PODZIEMNYCH - GZWP NR 406
 - GRANICA GŁÓWNEGO ZBIORNIKA WÓD PODZIEMNYCH - GZWP NR 405
- INFRASTRUKTURA TECHNICZNA:**
 - ISTNIEJĄCE NAPOWIETRZNE LINIE ELEKTROENERGETYCZNE WYSOKIEGO NAPIĘCIA 110kV
 - PROJEKTOWANE NAPOWIETRZNE LINIE ELEKTROENERGETYCZNE WYSOKIEGO NAPIĘCIA 110kV

SKALA 1 : 2 000



Załącznik Nr 2 do Uchwały Nr XXVI/189/2016
Rady Miejskiej w Ożarowie
z dnia 30 listopada 2016 r.

Z ZAKRESU INFRASTRUKTURY TECHNICZNEJ NALEŻĄCYCH DO ZADAŃ WŁASNYCH GMINY ORAZ ZASADACH ICH FINANSOWANIA W „ZMIANIE NR II MIEJSCOWEGO PLANU ZAGOSPODAROWANIA PRZESTRZENNEGO TERENU GÓRNICZEGO „GLINIANY - DURANÓW””.

ROZSTRZYGNIECIE O SPOSOBIE REALIZACJI INWESTYCJI Z ZAKRESU INFRASTRUKTURY TECHNICZNEJ NALEŻĄCYCH DO ZADAŃ WŁASNYCH GMINY ORAZ ZASADACH ICH FINANSOWANIA W „ZMIANIE NR II MIEJSCOWEGO PLANU ZAGOSPODAROWANIA PRZESTRZENNEGO TERENU GÓRNICZEGO „GLINIANY - DURANÓW””.

Na podstawie art. 20 ust.1 ustawy z 27 marca 2003r. o planowaniu i zagospodarowaniu przestrzennym (t.j. Dz. U. z 2016r. poz. 778 z późn. zm.) oraz art.7, ust. 1, pkt 1-3 ustawy z dnia 8 marca 1990r. o samorządzie gminnym (t.j. Dz. U. z 2016r. poz. 446 z późn. zm.)

**Rada Miejska w Ożarowie
rozstrzyga co następuje:**

§ 1.

Przyjęcie zmiany Nr II Miejscowego Planu Zagospodarowania Przestrzennego Terenu Górniczego „Gliniany - Duranów” nie pociągnie za sobą wydatków z budżetu gminy, ponieważ na jego obszarze nie przewiduje się realizacji inwestycji, które należą do zadań własnych gminy.

Załącznik Nr 3 do Uchwały Nr XXVI/189/2016
Rady Miejskiej w Ożarowie
z dnia 30 listopada 2016 r.

Rozstrzygnięcie Rady Miejskiej w Ożarowie w sprawie sposobu rozpatrzenia uwag wniesionych na podstawie art. 17 pkt 11 ustawy z dnia 27 marca 2003r. o planu i zagospodarowaniu przestrzennym (t.j. Dz. U. z 2016r., poz. 778 z późn. zm.), do wyłożonego projektu zmiany Nr II MIEJSCOWEGO PLANU ZAGOSPODAROWANIA PRZESTRZENNEGO TERENU GÓRNICZEGO „GLINIANY - DURANÓW” wraz z prognozą oddziaływania na środowisko w okresie od dnia 12 sierpnia 2016r. do dnia 01 września 2016r.

Rozstrzygnięcie Rady Miejskiej w Ożarowie w sprawie sposobu rozpatrzenia uwag wniesionych na podstawie art. 17 pkt 11 ustawy z dnia 27 marca 2003r. o planu zagospodarowaniu przestrzennym (t.j. Dz. U. z 2016r., poz. 778 z późn. zm.), do wyłożonego projektu zmiany Nr II MIEJSCOWEGO PLANU ZAGOSPODAROWANIA PRZESTRZENNEGO TERENU GÓRNICZEGO „GLINIANY - DURANÓW” wraz z prognozą oddziaływania na środowisko w okresie od dnia 12 sierpnia 2016r. do dnia 01 września 2016r.

Uwagi do projektu zmiany Nr II MIEJSCOWEGO PLANU ZAGOSPODAROWANIA PRZESTRZENNEGO TERENU GÓRNICZEGO „GLINIANY - DURANÓW” nie wpłynęły w wyznaczonym terminie do dnia 15 września 2016r.

UZASADNIENIE

Rada Miejska w Ożarowie podjęła uchwałę Nr VI/41/2015 z dnia 28 kwietnia 2015r. w sprawie przystąpienia do sporządzania zmiany Nr II Miejscowego Planu Zagospodarowania Przestrzennego Terenu Górniczego „Gliniany - Duranów”, zwaną dalej „*planem*”. Procedura formalno-prawna została przeprowadzona w trybie ustawy z dnia 27 marca 2003r. o planowaniu i zagospodarowaniu przestrzennym (t.j. Dz. U. z 2016r., poz. 778 z późn. zm.) oraz ustawy z dnia 3 października 2008r. o udostępnianiu informacji o środowisku i jego ochronie, udziale społeczeństwa w ochronie środowiska oraz o ocenach oddziaływania na środowisko (t.j. Dz. U. z 2016r. poz. 353 z późn. zm.).

Zgodnie z zapisami art. 17 pkt 1 ustawy o planowaniu i zagospodarowaniu przestrzennym, a także art. 39 ust. 1 pkt 1, art. 40, art. 41 w związku z art. 46 pkt 1 ustawy z dnia 3 października 2008r. o udostępnianiu informacji o środowisku i jego ochronie, udziale społeczeństwa w ochronie środowiska oraz o ocenach oddziaływania na środowisko, Burmistrz Ożarowa obwieszczeniem z dnia 30.06.2015r. podał do publicznej wiadomości informację o możliwości składania wniosków do planu i sporządzanej *prognozy oddziaływania na środowisko* dla potrzeb projektu planu, informując społeczeństwo o możliwości zapoznania się z dokumentacją sprawy oraz podał termin (od dnia 30.06.2015r. do dnia 04.08.2015r.) oraz miejsce składania uwag lub wniosków.

Do sporządzanego projektu planu został złożony tylko jeden wniosek, który został rozpatrzony przez Burmistrza Ożarowa jako organ właściwy, stosownie do zapisów art. 17 pkt 4 ustawy o planowaniu i zagospodarowaniu przestrzennym.

Został sporządzony projekt *planu* zawierający problematykę określoną w art. 15 ust. 2 (*obowiązkowo*) i problematykę określoną w art. 15 ust. 3 (*w zależności od potrzeb*) ustawy o planowaniu i zagospodarowaniu przestrzennym. Jak również został wypełniony zakres i wymogi, określone w rozporządzeniu Ministra Infrastruktury z dnia 26 sierpnia 2003r. w sprawie wymaganego zakresu projektu miejscowego planu zagospodarowania przestrzennego (Dz. U. Nr 164, poz. 1587).

Została opracowana prognoza oddziaływania na środowisko do projektu *planu* zwana dalej *prognozą*, która została pozytywnie zaopiniowana przez organy, stosownie do zapisów art. 54 ust. 1 ustawy o udostępnianiu informacji o środowisku i jego ochronie, udziale społeczeństwa w ochronie środowiska oraz o ocenach oddziaływania na środowisko.

Sporządzony projekt *planu* *przedłożony wraz z prognozą* został odpowiednio uzgodniony i zaopiniowany przez organy i instytucje, stosownie do zapisów art. 17 pkt 6 ustawy o planowaniu i zagospodarowaniu przestrzennym.

Na podstawie art. 17 pkt 9 i 11 ustawy o planowaniu i zagospodarowaniu przestrzennym, w związku z art. 54 ust. 2 ustawy o udostępnianiu informacji o środowisku i jego ochronie, udziale społeczeństwa w ochronie środowiska oraz o ocenach oddziaływania na środowisko, Burmistrz Ożarowa obwieszczeniem z dnia 28.07.2016r. podał do publicznej wiadomości informację o wyłożeniu do publicznego wglądu projektu *planu* wraz z *prognozą*, informując społeczeństwo o możliwości zapoznania się z dokumentacją sprawy w terminie (od dnia 12.08.2016r. do dnia 01.09.2016r.) oraz miejsce składania uwag lub wniosków do planu i prognozy. Jak również został ustalony termin dyskusji publicznej nad przyjętymi rozwiązaniami, który został wyznaczony na dzień 29.08.2016r. o godz. 12⁰⁰.

W wyznaczonym terminie nie wpłynęły żadne uwagi ani wnioski.

Stosownie do zapisów art. 20 ust. 1 ustawy o planowaniu zagospodarowaniu przestrzennym,

podstawą stwierdzenia, że zapisy planu nie naruszają ustaleń STUDIUM UWARUNKOWAŃ I KIERUNKÓW ZAGOSPODAROWANIA PRZESTRZENNEGO GMINY OŻARÓW W GRANICACH ADMINISTRACYJNYCH GMINY przyjętego uchwałą Rady Miejskiej w Ożarowie Nr XXXV/259/2013 z dnia 22 października 2013r., były brane pod uwagę ustalenia zawarte zarówno w części tekstowej jak i graficznej studium. Dlatego też stwierdzono, że zapisy *planu* nie naruszają ustaleń studium.

W *planie* uwzględniono realizację wymogów wynikających z zapisów art. 1 ust. 2-4 ustawy o planowaniu i zagospodarowaniu przestrzennym, między innymi poprzez:

- a) jednoznaczne określenie przeznaczenia terenów (§ 6 tekstu *planu*), zasad ochrony i kształtowania ładu przestrzennego (§ 7 pkt 3), § 8 pkt 3), § 9 pkt 3), § 10 pkt 3), § 11 pkt 3), § 12 pkt 3), § 13 pkt 4) tekstu *planu*), zasad ochrony środowiska i przyrody, w tym form ochrony przyrody podlegających ochronie na podstawie przepisów odrębnych (§ 10 pkt 4), § 11 pkt 4), § 12 pkt 4) tekstu *planu*), zasad ochrony dziedzictwa kulturowego i zabytków (§ 9 pkt 4) tekstu *planu*), zasad i warunków scalania i podziału nieruchomości (§ 10 pkt 5), § 11 pkt 5), § 12 pkt 5) tekstu *planu*), zasad modernizacji, rozbudowy i budowy systemu komunikacyjnego i zasad obsługi komunikacyjnej (§ 10 pkt 6), § 11 pkt 6), § 12 pkt 6) tekstu *planu*), zasad modernizacji, rozbudowy i budowy systemów infrastruktury technicznej oraz obsługi w zakresie infrastruktury technicznej (§ 10 pkt 8) - 13), § 11 pkt 8) - 13), § 12 pkt 8) - 13) tekstu *planu*), sposobów i terminów tymczasowego urządzania i użytkowania terenów (§ 7 pkt 4), § 8 pkt 4), § 9 pkt 5), § 10 pkt 14), § 11 pkt 14), § 12 pkt 14), § 13 pkt 5) tekstu *planu*),
- b) określenie szczegółowych zasad, warunków i standardów kształtowania zabudowy oraz zagospodarowania terenu dla każdego z terenów wydzielonych liniami rozgraniczającymi (§ 7 pkt 2), § 8 pkt 2), § 9 pkt 2), § 10 pkt 2), § 11 pkt 2), § 12 pkt 2), § 13 pkt 3) tekstu *planu*),
- c) uwzględnienie wniosków instytucji i organów właściwych do uzgadniania i opiniowania projektu *planu*,
- d) uzyskanie wymaganych prawem uzgodnień i opinii do projektu *planu*,
- e) udział społeczeństwa w szczególności poprzez umożliwienie składania wniosków, zapoznania się z projektem podczas wyłożenia do publicznego wglądu, możliwość dyskusowania nad przyjętymi w projekcie *planu* rozwiązaniami oraz możliwości składania uwag do wyłożonego projektu *planu*,
- f) zachowanie jawności i przejrzystości procedur planistycznych.

Zapisy *planu* są zgodne z wynikami dokonanej oceny aktualności studium uwarunkowań i kierunków zagospodarowania przestrzennego gminy Ożarów w granicach administracyjnych i miejscowych planów zagospodarowania przestrzennego miasta i gminy uchwalonych po 1 stycznia 1995r., które zostały przyjęte uchwałą Nr XXV/187/2016 Rady Miejskiej w Ożarowie z dnia 16 listopada 2016r.

Przyjęcie niniejszej uchwały pozytywnie wpłynie na rozwój gminy, a opracowany *plan* będzie skutecznym narzędziem ochrony przed uciążliwościami związanymi z eksploatacją złoża „Gliniany - Duranów” przez Zakład Cementowni, w związku z eksploatacją wapieni i margli dla przemysłu cementowego w obszarze górniczym „Gliniany - Duranów IIB”.

Na obszarze planu nie przewiduje się realizacji inwestycji, które należą do zadań własnych GMINY OŻARÓW. Dlatego też, przyjęcie niniejszego *planu* nie pociągnie za sobą wydatków finansowych z budżetu gminy na inwestycje z zakresu infrastruktury technicznej, które służą zaspokojeniu zbiorowych potrzeb mieszkańców, o których mowa w ustawie o samorządzie

gminnym, a stanowiące zadania własne gminy.

Biorąc powyższe pod uwagę powyższe jak i obowiązujące przepisy prawne w zakresie bezpieczeństwa powszechnego oraz zasad ochrony środowiska przy eksploatacji złoża oraz ustalenia studium uznaje się za uzasadnione i konieczne przyjęcie *planu*, dla przedmiotowego obszaru w granicach terenu górniczego „Gliniany - Duranów IIB”.

W związku z powyższym podjęcie niniejszej uchwały uważa się za uzasadnione.